

Présentation générale de L'Institut de Recherches Subatomiques

L'IReS,

un laboratoire de renommée internationale au cœur de l'Europe



L'IReS, une unité mixte de recherche (UMR 7500) de l'Institut National de Physique Nucléaire et de Physique des Particules (IN2P3) du Centre National de la Recherche Scientifique (CNRS) et de l'Université Louis Pasteur de Strasbourg (ULP).

● La Recherche

Laboratoire ayant tout au long de son histoire affirmé une vocation pluridisciplinaire, ses objectifs scientifiques relèvent essentiellement aujourd'hui de la recherche fondamentale dans deux grands domaines :

Physique Nucléaire

Physique des Quarks, Leptons et des Noyaux Chauds.

Les équipes impliquées dans ces domaines de recherche ont besoin d'accélérateurs de particules très puissants qu'ils trouvent par exemple au CERN (Centre Européen de Recherches Nucléaires à Genève).

La tradition pluridisciplinaire et pour partie appliquée de l'IReS est assurée, quant à elle, à travers l'existence des :

- groupe de **Chimie Nucléaire,**
- groupe de **Recherche sur l'Aval du Cycle Electronucléaire (GRACE),**
- groupe de **RAdioprotection et Mesures Environnementales (RAMsEs).**

Elle est même étendue aujourd'hui grâce à un groupe nouvellement créé autour de l'**Imagerie Biomédicale**. Toutes ces recherches s'appuient sur une grande maîtrise des techniques de pointe en électronique, en mécanique et en informatique.

● Enseignement

L'IReS organise les mastères de "Physique Subatomique et Astroparticules" et de "Physique des rayonnements, détecteurs, instrumentation et imagerie" portés par l'ULP, et accueille dans ses locaux des cours et travaux dirigés d'autres enseignements universitaires tels que IUT, licences professionnelles, DESS.

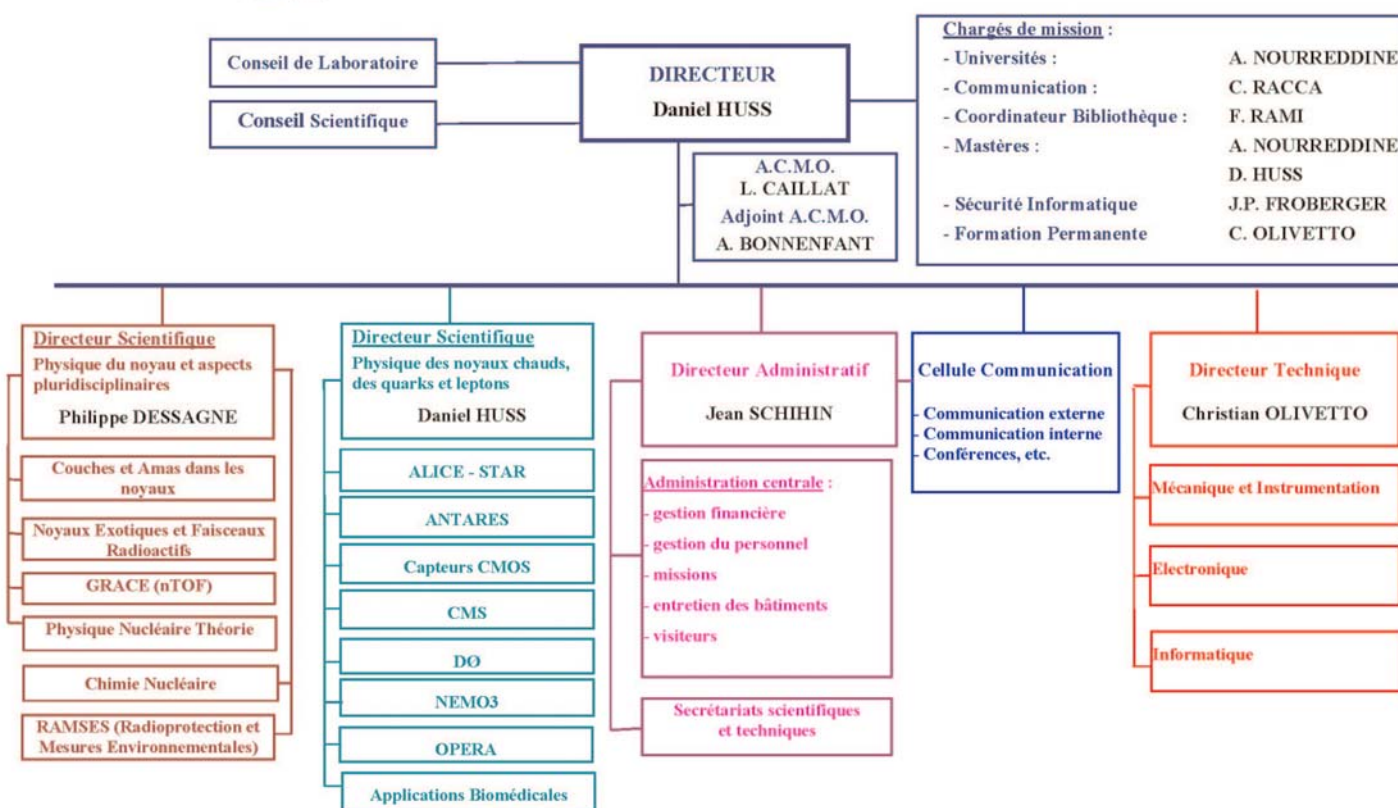


● Organisation

Pour mener à bien ses différents objectifs scientifiques, le laboratoire s'est doté d'une organisation structurée en groupes professionnels techniques et administratif qui interviennent comme supports aux thématiques scientifiques.



ORGANIGRAMME GENERAL DE L'IReS



● Les personnels

Chercheurs : 42

Enseignants-chercheurs : 23

Ingénieurs, techniciens, administratifs : 136

ITARF : 5

206 permanents (au 1er janvier 2004)

Doctorants à l'IReS (y compris les co-tutelles) : 39
(au 1er janvier 2004)



● Le budget

Les moyens financiers de l'IReS se distinguent par leur origine et par leur destination. La part essentielle des ressources provient des subventions d'Etat (IN2P3 - CNRS), et également par le biais de conventions de recherche et de prestations de service.

La gestion est assurée grâce aux instruments institutionnels du CNRS (Xlab) et des Universités (Nabuco).



● L'IReS et ses partenaires

Le laboratoire est évidemment ouvert sur le monde extérieur et noue des liens avec différents partenaires de la société :

- dans le monde de la formation et de la recherche, avec l'enseignement supérieur, des organismes de recherche, des institutions internationales,
- avec le monde socio-économique, tant par ses activités de prestations et de conventions qu'à travers les colloques et conférences que l'IReS organise, avec l'appui des collectivités locales. Par exemple, en 2004 :
 - . JECR 2004 à Strasbourg
 - . Alice Week à Colmar
 - . Nuclear Physics around the Coulomb Barrier à Strasbourg
- avec le public, à travers la Fête de la Science, diverses expositions et conférences.

● Collaborations internationales

L'IReS accueille au sein de ses équipes de recherche des visiteurs étrangers pour des durées comprises entre 3 mois et 3 ans. Le laboratoire est attributaire de Programmes Internationaux de Coopération Scientifique (PICS) et de jumelages. Il participe à des conventions internationales bilatérales IN2P3 ou CNRS. Il gère également un Laboratoire Européen Associé «hors les murs» (LEA) avec le laboratoire de Legnaro en Italie.

De plus, à travers les projets scientifiques dans lesquels nous sommes engagés, le laboratoire jouit d'une visibilité et d'une reconnaissance incontestables.